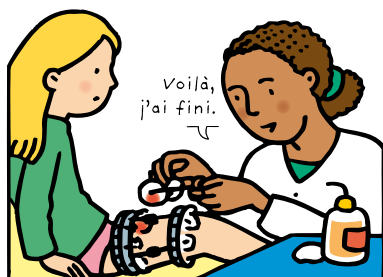
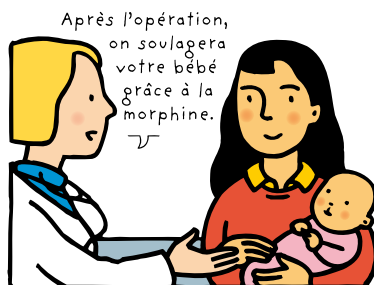
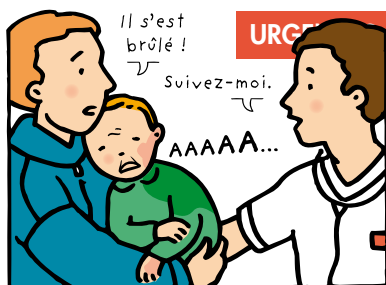


La morphine, un médicament pour avoir moins mal



Quand tu as très très mal.

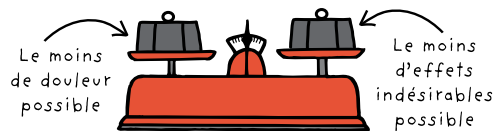
Quand le médicament que tu prends
contre la douleur ne te soulage pas assez.

Quand on sait que tu risques d'avoir très mal
pendant un soin ou après une opération.

**Le médecin peut décider de te donner
un médicament très efficace
pour calmer ta douleur : la morphine.**

Combien faut-il m'en donner ?

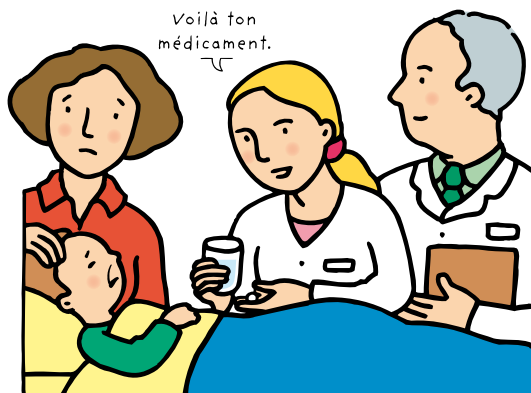
La dose idéale pour chaque enfant est celle qui soulage sa douleur avec le moins d'effets indésirables possible (voir p.6).



C'est comme pour une balance, il existe un point d'équilibre...

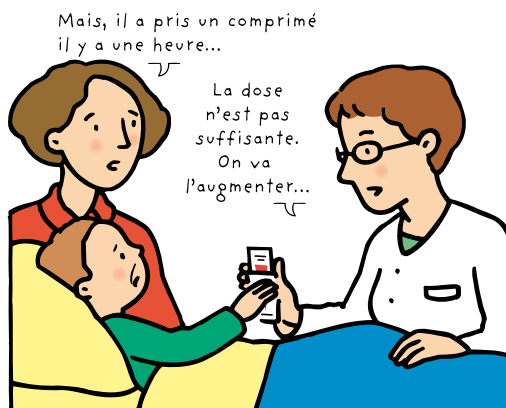
Parfois, il faut un certain temps pour trouver la quantité efficace pour chaque enfant. Pour la connaître, voici comment on fait :

Au départ, le médecin calcule la quantité de morphine qui te convient selon ton poids et le niveau de ta douleur.



Ensuite, tu aides l'infirmier(e) à évaluer très régulièrement ta douleur. On surveille aussi comment tu réagis au médicament.

Si tu n'es pas du tout ou pas assez soulagé(e) : cela veut dire que la dose est trop faible. L'infirmier(e), en accord avec le médecin, adapte le traitement et augmente la quantité de morphine jusqu'à ce que tu sois bien soulagé(e).



Si tu es suffisamment soulagé(e) : cela veut dire que l'on a trouvé la dose qui te convient. On continue à te donner cette quantité de morphine à des heures précises tout au long de la journée.



Si tu es soulagé(e), mais que les effets indésirables sont trop importants :

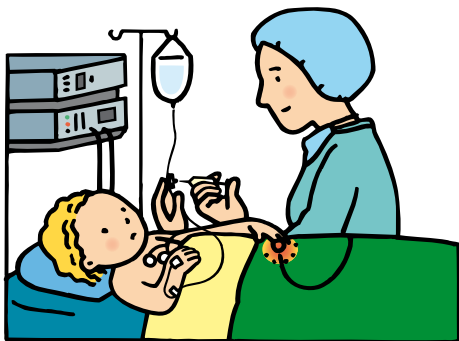
cela veut dire que la dose est trop forte. L'infirmier(e), en accord avec le médecin, adapte le traitement et baisse la quantité de morphine jusqu'à ce que les effets gênants diminuent tout en te permettant de rester bien soulagé(e).



Attention! Dans tous les cas, il ne faut pas attendre que tu aies à nouveau mal pour te redonner de la morphine. Pour certaines douleurs, très intenses, il faut donner beaucoup de morphine. Si la dose est adaptée à ton cas, elle n'est pas dangereuse.

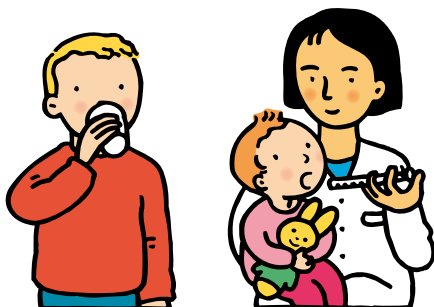
Comment va-t-on me la donner ?

La morphine se donne de différentes façons.



Par perfusion

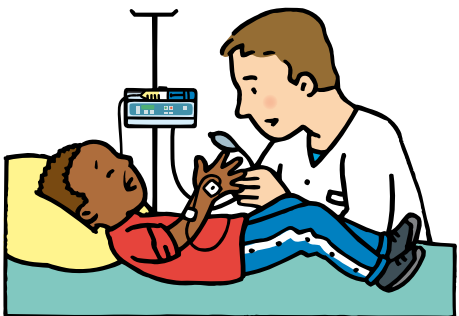
Grâce à elle, la morphine passe directement dans ton corps par un tuyau très fin. Elle permet de te soulager et d'adapter le traitement rapidement. Elle est aussi utile quand tu ne peux rien avaler. La perfusion n'est pas réservée aux maladies graves.



Par la bouche

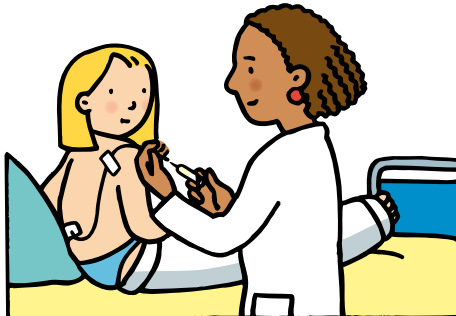
Un liquide à avaler : il n'a pas bon goût, mais il est facile à doser, par exemple avec une pipette pour les plus petits.

Les comprimés ou les gélules : on les utilise dès que tu es assez grand pour savoir les avaler. On peut aussi mélanger le contenu des gélules à ta nourriture.



Par la pompe PCA ou ACP*

Grâce à elle, la morphine passe directement dans ton corps. Quand ta douleur "remonte", tu appuies sur le bouton de la pompe et tu reçois une petite partie de la dose calculée par le médecin. La pompe n'est pas réservée aux maladies graves.



Par la péridurale

Lors de certaines opérations, l'anesthésiste met en place, pendant l'anesthésie générale, un tuyau très fin dans le bas de ton dos. Par ce tuyau, on te donne de la morphine ou un morphinique puissant qui permet de te soulager pendant plusieurs jours après ton opération.

Est-ce que la morphine agit vite ?

Il existe des formes qui agissent rapidement, d'autres plus lentement. Parfois, pour mieux te soulager, le médecin associe une forme "rapide" et une forme "lente" dans la même journée.

● Les formes de morphine qui agissent rapidement

En 3 à 5 minutes : par les veines (morphine intraveineuse par perfusion et pompe PCA).

Entre 30 et 60 minutes : par la bouche (morphine en solution, Sevredol® en comprimés, Actiskan® en gélules). Par la bouche, les formes "rapides" sont efficaces pendant 4 heures environ. Il faut donc en reprendre toutes les 4 heures, même la nuit.

● Les formes de morphine qui agissent plus lentement

Les formes "lentes" (on dit aussi L.P. pour Libération Prolongée) se donnent par la bouche (Moscontin® en comprimés, Skenan® en gélules). Elles agissent en 2 à 4 heures et sont efficaces pendant 12 heures environ. Il faut donc en reprendre toutes les 12 heures, par exemple le matin et le soir.

Les morphiniques, qu'est-ce que c'est ?

Les morphiniques forment la famille de médicaments qui rassemble la morphine et aussi d'autres médicaments "cousins", dérivés de la morphine. Ils sont prescrits par le médecin.

● Certains morphiniques sont moins puissants que la morphine

La codéine se donne en sirop, en comprimés ou en gélules (Codéfan®, Efferalgan codéiné®, Codoliprane®, Dafalgan codéiné®).

La nalbuphine se donne par perfusion ou comme un suppositoire (Nubain®, Azerty®).

● D'autres morphiniques sont aussi puissants que la morphine

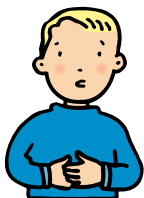
Le fentanyl est utilisé par voie veineuse, le plus souvent lors des anesthésies générales, plus rarement pour soulager les douleurs prolongées. Il peut aussi être utilisé en patch (Durogesic®) : c'est une sorte d'autocollant qui permet de faire passer le médicament par la peau. Il s'utilise uniquement en relais des autres formes de la morphine, après l'évaluation précise de la dose à donner, quand la douleur est déjà bien soulagée. Il a une action très lente et prolongée : il n'est efficace qu'au bout de plusieurs heures mais il agit pendant 3 jours.

L'hydromorphone se donne en comprimés et agit comme les formes lentes de la morphine (Sophidone®).

Quels sont les effets indésirables ?

Comme d'autres médicaments (l'aspirine, les antibiotiques...), la morphine peut provoquer des effets gênants.

J'ai mal au coeur !



Ça me fait dormir...



Ça me gratte partout !



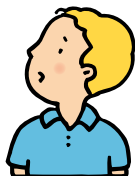
J'ai du mal à faire pipi...



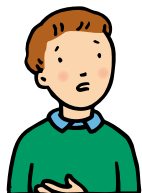
Je fais des cauchemars.



Je vois des choses bizarres.



Je suis constipé...



Est-ce qu'elle respire bien ?



Si tu es dans une de ces situations, il faut en parler rapidement à tes parents, au médecin ou à l'infirmier(e) qui s'occupent de toi, et ne pas avoir peur ou honte de le dire.

Pour que ces effets désagréables te gênent moins, on peut :

- baisser la quantité de morphine, en s'assurant que tu es toujours suffisamment soulagé(e),
- te donner, en plus, des médicaments qui diminuent ces effets gênants.

Est-ce que l'on donne la morphine seulement à l'hôpital ?

Non. Si tu as très mal, le médecin généraliste ou le pédiatre peut aussi te donner de la morphine que tu prendras à la maison.

Est-ce que la morphine est utilisée pour soulager toutes les douleurs ?

- Non, la morphine est utilisée seulement pour soulager les douleurs très intenses. C'est un médicament très puissant, appartenant au palier 3. Pour soulager des douleurs moins fortes, on utilise des médicaments moins puissants, classés dans le palier-1 (paracétamol, anti-inflammatoires...) ou dans le palier 2 (codéine, nalbuphine...)
- Mais, pour certaines douleurs, même très fortes, la morphine n'est pas le bon médicament (par exemple pour les migraines, certaines atteintes nerveuses...)

Est-ce que donner de la morphine veut dire que ma maladie est très grave ?

Non. On peut donner de la morphine à tous les gens qui ont très mal (comme par exemple après une fracture, une brûlure, une opération...), et pas seulement lors de maladies très graves.

Est-ce que l'on peut donner de la morphine aux bébés ?

Oui, la morphine peut être donnée même aux tout-petits, en adaptant les doses.

Peut-on prendre de la morphine avant une anesthésie ?

Oui, on peut donner de la morphine à un enfant qui va avoir une anesthésie générale, même s'il doit rester à jeûn, et cela ne gênera pas l'anesthésie.

Que faire si...

...tu as encore très mal alors que tu as pris un comprimé de morphine à action rapide il y a une heure-? La dose était certainement insuffisante. Signale-le à l'infirmier(e): on peut t'en redonner sans attendre.

...tu as une poussée de douleur dans l'après-midi alors que tu prends un comprimé de morphine à action lente le matin et le soir-? Parles-en dès que la douleur revient. Pour te soulager, on peut te donner de la morphine à action rapide, en plus.

...tu as encore mal malgré des doses importantes de morphine-?

Le médecin peut augmenter, changer ton traitement ou ajouter d'autres médicaments.

Combien de temps peut-on prendre de la morphine ?

Si la morphine est le médicament qui te soulage bien, on peut t'en donner aussi longtemps que tu en as besoin.

Est-ce que je vais "m'habituer" à la morphine ? Est-ce que je devrais en prendre de plus en plus ?

Non, cette situation est vraiment très exceptionnelle, lors de douleurs très fortes et qui durent plusieurs semaines ou plusieurs mois.

Est-ce que je risque de devenir drogué ?

Non, pas si tu prends de la morphine uniquement pour soulager ta douleur.

Comment arrête-t-on le traitement par la morphine ?

Si le traitement a duré longtemps (environ une semaine ou plus...), on diminue la quantité donnée, petit à petit, en quelques jours.

Si le traitement a été court, on peut l'arrêter d'un coup.

Et si j'ai peur de la morphine parce qu'on me dit qu'il ne faut pas en prendre, que c'est dangereux ?

Tu n'es pas le seul. Beaucoup de gens pensent encore cela. Ils ne connaissent sûrement pas bien ce médicament ou ils ne savent pas que la morphine est un médicament. Tu peux leur faire lire cette fiche et en reparler avec eux après. N'hésite pas à en discuter avec l'infirmier(e) et le médecin.

Un document réalisé
par SPARADRAP
grâce à la
Fondation CNP
qui a choisi
de s'engager
pour une meilleure
prise en charge de la douleur.



f o n d a t i o n



Cachet de l'établissement

Auteurs : Dr Barbara TOURNAIRE, Nadine FIEZ, Dr Daniel ANNEQUIN,
Dr Didier COHEN-SALMON, Françoise GALLAND, Sandrine HERRENSCHMIDT.

Remerciements au Dr Ricardo CARBAJAL, Dr Olivier GALL, Dr Frédérique LASSAUGE,
Dr Yves MEYMAT, Pr Isabelle MURAT, Dr Christine RICARD, et à tous ceux qui ont
fait une relecture de ce document.

Réalisation graphique : Sandrine HERRENSCHMIDT

© SPARADRAP - décembre 2001 - 48, rue de la Plaine 75020 Paris
Tél. : 01 43 48 11 80 - Fax : 01 43 48 11 50 - www.sparadrap.org
Tous droits de traduction, d'adaptation et de reproduction par tous procédés, réservés
pour tous pays. Reproduction, même partielle, interdite.