

La ponction lombaire



**Tu vas avoir une ponction lombaire :
c'est une piqûre que l'on fait dans le bas de ton dos.**

Cette piqûre, faite à un endroit précis de la colonne vertébrale, permet :

- soit de prendre un peu de liquide pour le faire analyser et comprendre pourquoi tu es malade,
- soit de faire passer un médicament pour soigner ta maladie (souvent une maladie du sang).

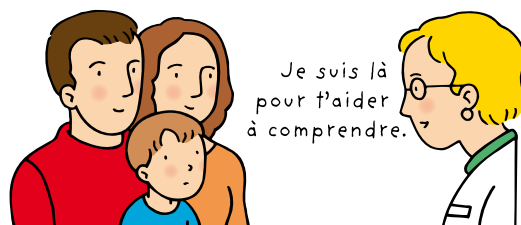
**La ponction lombaire est un examen douloureux
mais il existe des solutions pour ne pas avoir mal.**

Comment te préparer ?

Personne n'aime les piqûres ! Si le médecin décide qu'il faut te faire une ponction lombaire, c'est seulement parce que c'est nécessaire pour comprendre ce qui se passe dans ton corps ou pour te soigner. Mais cet examen peut t'impressionner. Voici des solutions pour t'aider.

Pour avoir moins peur

Le médecin ou l'infirmière explique, à toi et à tes parents, comment l'examen va se passer. Comme ça, tu auras moins peur et quand on a moins peur, on a moins mal.



Pour ne pas avoir mal

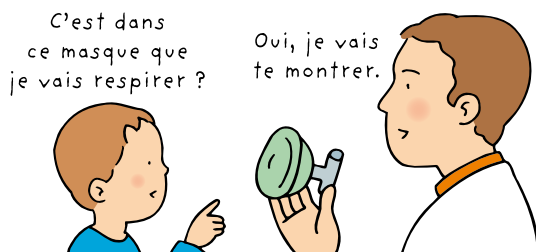
D'abord, on utilise de la crème anesthésiante qui "endort la peau".

On en met à l'avance à l'endroit où l'on va faire la ponction. Grâce à elle, tu ne sens pas le début de la piqûre, quand l'aiguille traverse la peau.



Ensuite, on utilise le M.É.O.P.A., un gaz à respirer dans un masque.

Le médecin ou l'infirmière peut te proposer de respirer ce produit spécial : il ne va pas t'endormir mais plutôt te détendre. En respirant ce gaz, tu restes conscient : tu peux entendre tout ce que l'on dit autour de toi, parler et répondre aux questions. Il peut modifier certaines de tes sensations, te faire rire ou provoquer des rêves mais cela disparaît vite. En tout cas, grâce au M.É.O.P.A., tu as beaucoup moins mal ou pas mal du tout pendant toute la durée de l'examen.



Comment ça se passe ?

1 à 2 heures avant la ponction

- L'infirmière met de la crème anesthésiante sur ton dos, à l'endroit où la piqûre sera faite, sous un pansement.



Juste avant la ponction

- L'infirmière t'aide à t'installer dans la bonne position :



soit tu t'assieds au bord du lit ou en tailleur avec un coussin sur les genoux,



soit tu te couches sur le côté le menton rentré et les genoux contre ton ventre.

L'important est de trouver la meilleure position pour faire le dos "rond".

- C'est à ce moment que tu commences à respirer dans le masque tranquillement et régulièrement. Au bout de trois minutes, quand le produit fait son effet, le médecin peut faire la ponction lombaire.

Tu continues à respirer dans le masque pendant toute la durée de l'examen.



Comment ça se passe ?

Pendant la ponction

- D'abord, le médecin enlève le pansement et nettoie l'endroit où il va faire la piqûre avec un produit qui désinfecte.
- Ensuite, le médecin pique dans ton dos pour prendre la quantité de liquide nécessaire dans un tube ou pour faire passer le médicament.

Tu peux chanter avec moi si tu veux.
La la la la...



- Ça ne dure pas très longtemps.

Important ! Pendant toute la durée de la ponction tu ne bouges surtout pas, tu gardes le dos bien rond et tu respires tranquillement.

Après la ponction

- Quand le médecin a terminé, il retire l'aiguille et met un pansement.
- Dès qu'il te prévient, tu peux retirer le masque de ton visage, c'est fini.

Alors, Nathan, qu'est-ce que tu as ressenti ?

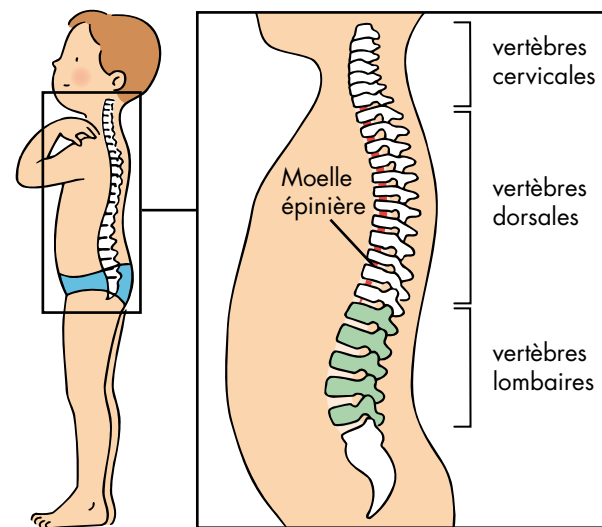


Parfois, faire une ponction lombaire peut donner mal à la tête. Pour l'éviter, le médecin va te conseiller de rester allongé(e) sur le dos pendant quelques heures.

Si malgré les précautions tu as mal à la tête, je te donnerai un médicament.



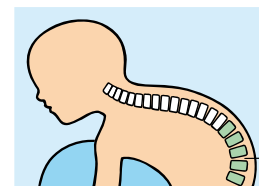
Le sais-tu ?



La colonne vertébrale est un empilement de 24 petits os que l'on appelle les vertèbres. C'est grâce à elles que tu peux tenir debout. Elles servent aussi à protéger un canal où se trouve le liquide céphalo-rachidien (LCR). Pendant la ponction, le médecin passe une aiguille entre deux vertèbres lombaires jusqu'à ce canal.

Pourquoi faut-il faire le dos "rond" et ne pas bouger du tout ?

Quand tu fais le dos "rond" le médecin peut plus facilement passer l'aiguille entre les vertèbres.



Regarde, c'est comme avec un ressort...

Le geste que fait le médecin doit être très précis : c'est pour ça qu'il est très important que tu ne bouges pas du tout. Pendant tout l'examen, une infirmière est à côté de toi et t'aide à rester dans la bonne position.

L'aiguille utilisée pour piquer dans ton dos est très fine

L'aiguille est creuse, comme un minuscule tuyau. Elle traverse la peau puis elle passe entre les deux vertèbres jusqu'au canal : ainsi, soit le liquide céphalo-rachidien passe dans l'aiguille et coule dans un petit tube, soit le médecin fait passer dans l'aiguille le médicament dont tu as besoin. Après l'examen, le petit trou fait par la piqûre se referme très vite : il faut simplement le protéger avec un pansement.

Quand le médecin prélève un peu de liquide...

Le médecin recueille le liquide (qui est clair comme de l'eau) dans un ou plusieurs petits tubes. Cela représente une petite quantité : c'est l'équivalent de quelques gouttes. Et puis ton corps fabrique en permanence du liquide céphalo-rachidien.

Un examen impressionnant

La ponction lombaire (on dit aussi la PL) peut inquiéter les parents. D'abord parce qu'elle fait mal : mais, grâce aux techniques actuelles, cet examen ne doit plus être douloureux. Ensuite, parce que c'est une piqûre faite près de la moelle épinière : mais seules les racines des terminaisons nerveuses se trouvent au niveau des vertèbres lombaires. Enfin, cette inquiétude est plus forte en cas d'examen fait en urgence pour savoir si l'enfant a une méningite. Les enfants, eux, sont surtout inquiets à cause de la piqûre et aussi parce qu'ils ne peuvent pas voir ce qui se passe dans leur dos.

Est-ce qu'une préparation est nécessaire ?

Il est essentiel que vous et votre enfant compreniez bien le déroulement de l'examen et les différents moyens de prendre en charge la douleur. Par exemple, la réussite de l'utilisation du M.É.O.P.A. (Mélange Équimoléculaire Oxygène - Protoxyde d'Azote) dépend de la coopération de l'enfant : c'est pourquoi l'équipe prend le temps de le familiariser avec le masque, lui donne la possibilité de le tenir lui-même...

Est-ce que les parents peuvent assister à l'examen ?

La présence des parents est plus ou moins acceptée selon les services. Actuellement, ce sont surtout les équipes d'hématologie qui l'encouragent. Les parents qui le souhaitent peuvent aider en distrayant leur enfant pendant le geste, en lui racontant quelque chose ou en chantant. Ils peuvent aussi lui tenir la main. L'examen peut être impressionnant, c'est pourquoi il est proposé au parent de se placer face à son enfant, pour rester en contact avec lui, sans voir le geste du médecin.

Combien de temps dure l'examen ?

La ponction elle-même est un geste court (2 à 3 minutes environ) mais la préparation, la désinfection et la prise en charge de la douleur en respectant le rythme de l'enfant peuvent durer jusqu'à 20 minutes.

A quel moment sont donnés les résultats de l'examen ?

Le temps d'attente dépend du type d'analyse demandée par le médecin. Par exemple, si les résultats sont nécessaires pour adapter un traitement, ils peuvent être communiqués par le médecin dans la journée.

Après l'examen

Un mal de tête (avec parfois des vomissements) est possible pendant quelques heures, voire plusieurs jours, après une ponction lombaire. Il faut alors favoriser le repos allongé, les pieds surélevés, dans une pièce pas trop éclairée et au calme. Il est également souvent conseillé de faire boire l'enfant. Si, malgré tout, le mal de tête est important, ne pas hésiter à demander des médicaments contre la douleur. Si celle-ci est intense et persiste au-delà de 24 à 48 heures, contactez le médecin : des solutions existent. Un mal de dos est également fréquent pendant quelques jours. Là aussi, ne pas hésiter à demander des médicaments contre la douleur.

Comment se passe l'examen chez le tout-petit ?

Le M.É.O.P.A. est moins efficace et moins facile d'emploi chez les enfants âgés de moins de 18 mois. On propose alors, en plus de la crème anesthésiante, la prise d'un médicament antidouleur puissant (par exemple du Nubain®). Il est donné comme une sorte de suppositoire ou par perfusion. Cette solution peut être utilisée aux urgences.

Quand mon enfant a régulièrement des PL

Pour le traitement de certaines maladies, comme les leucémies, les enfants doivent avoir des ponctions lombaires régulièrement. Dans ce cas, elles servent principalement à injecter un médicament (on parle d'injection intra-técale ou IT) plutôt qu'à ponctionner du liquide. Il peut être important d'évaluer avec l'enfant comment il a vécu l'examen (douleur, confort, peur) pour tenter, si besoin, d'améliorer la prise en charge lors du prochain geste.

Un document réalisé et diffusé
par l'association SPARADRAP
grâce au soutien de la Fondation CNP



fondation



Auteurs : Françoise GALLAND, Sandrine HERRENSCHMIDT.

Merci à Pédiadol dont la documentation nous a servi à l'élaboration de cette fiche et à l'association le P.A.S. (Lausanne) pour l'idée du "ressort".

Collaborateurs : Dr Didier COHEN-SALMON, Dr Elisabeth FOURNIER-CHARRIÈRE, Isabelle PETIT.

Merci aux docteurs Daniel ANNEQUIN et Barbara TOURNAIRE, à Céline et Marion PENET et aux autres enfants, parents et professionnels de la santé qui ont bien voulu faire une relecture de ce document. Leur aide nous a été précieuse.

Illustrations et réalisation graphique : Sandrine HERRENSCHMIDT.