

ETUDE réalisée dans le cadre d'un diplôme Inter Universitaire
d'étude et de prise en charge de la douleur :

« Accueil d'un enfant et évaluation de sa douleur »

Par Nathalie VERMION masseur-kinésithérapeute

Année 2007-2008

Université de Nancy

Référence : Secrétariat des enseignements

Centre Alexis Vautrin, 54511 Vandoeuvre les Nancy

Document 1 : Questionnaire :

La douleur et l'enfant proposé à l'équipe pluridisciplinaire.

Document 2 : Réponses au questionnaire.

Les numéros correspondent aux numéros des questions.

Document 1

Masseur- kinésithérapeute au sein d'une équipe pluridisciplinaire, je réalise un travail sur la douleur de l'enfant, dans le cadre d'un diplôme inter-universitaire « Etude et prise en charge de la douleur » ainsi, je vous propose de remplir un questionnaire sur :

La douleur de l'enfant

1 - Etes- vous confronté à des enfants douloureux ?

- Oui
- Non

2 - Evaluez-vous la douleur de l'enfant que vous prenez en charge ?

- Toujours
- Souvent
- De temps en temps
- Jamais

3 - Quel(s) moyen(s) utilisez-vous pour évaluer la douleur d'un enfant ?

- J'interroge l'enfant
- J'interroge les parents
- Mon bon sens
- Mon sens de l'observation
- Mon écoute
- Mon expérience professionnelle
- Echelle visuelle analogique (EVA)
- Echelle numérique (EN)
- Echelle verbale simple (EVS)
- Echelle des six visages (FPS)
- Questionnaire Douleur de Saint-Antoine (QDSA)
- Schéma topographique enfant
- Echelle Doloplus
- Echelle CHEOPS
- Echelle Douleur Enfant San Salvador

Autres :

4 - Quelles sont les difficultés que vous rencontrez dans l'évaluation de la douleur d'un enfant ?

.....
.....
.....

5 - A quel moment évaluez-vous la douleur d'un enfant ?

- A son arrivée
- Quand un soin est source de douleur
- Quand l'enfant dit « j'ai mal »
- Quand le comportement de l'enfant est anormal
- A sa sortie

Autres :

6 - Pensez-vous qu'une évaluation systématique de la douleur à l'entrée de l'enfant par une échelle adaptée améliorerait la prise en charge de celle-ci ?

- Oui
- Non

Pourquoi ?.....
.....

7 - Connaissez-vous le consensus douleur IRR élaboré par différents thérapeutes ?

- Oui
- Non

8 - Avez-vous suivi une formation sur la douleur ?

- Au cours de vos études
- En formation continue
- A travers le CLUD (Comité de Lutte contre la Douleur)
- Documentation personnelle
- Non

9 - Vous sentez-vous démuni devant la douleur d'un enfant ?

- Toujours
- Souvent
- De temps en temps
- Jamais

10 - Souhaiteriez-vous suivre une formation sur la douleur de l'enfant ?

- Oui
- Non

11 - Dans cette formation souhaiteriez-vous des précisions sur l'évaluation de la douleur de l'enfant ?

- Oui
- Non

Lesquelles ?.....

12 - *Vous êtes :*

- Médecin
- Infirmier(e)
- Aide-soignant(e)
- Masseur-kinésithérapeute
- Ergothérapeute
- Psychologue
- Educateur de jeunes enfants
- Autre

Année d'obtention du diplôme :

Avez- vous des suggestions à faire ?.....
.....
.....

Document 2

12) Vous êtes :

86 répondants au questionnaire

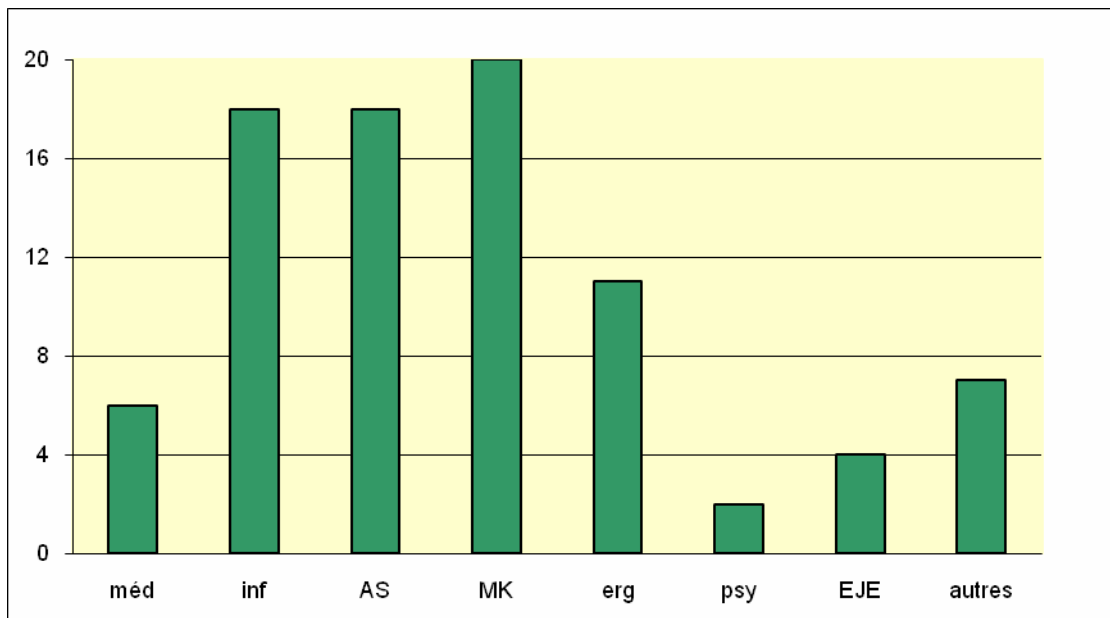


schéma 12 : Population étudiée (effectif)

Toutes les catégories professionnelles sont concernées par la douleur de l'enfant

autres : orthophoniste, psy-mot, manip-rad, orthoptiste

2) Evaluez-vous la douleur de l'enfant que vous prenez en charge ?

70 % des professionnels évaluent régulièrement la douleur de l'enfant

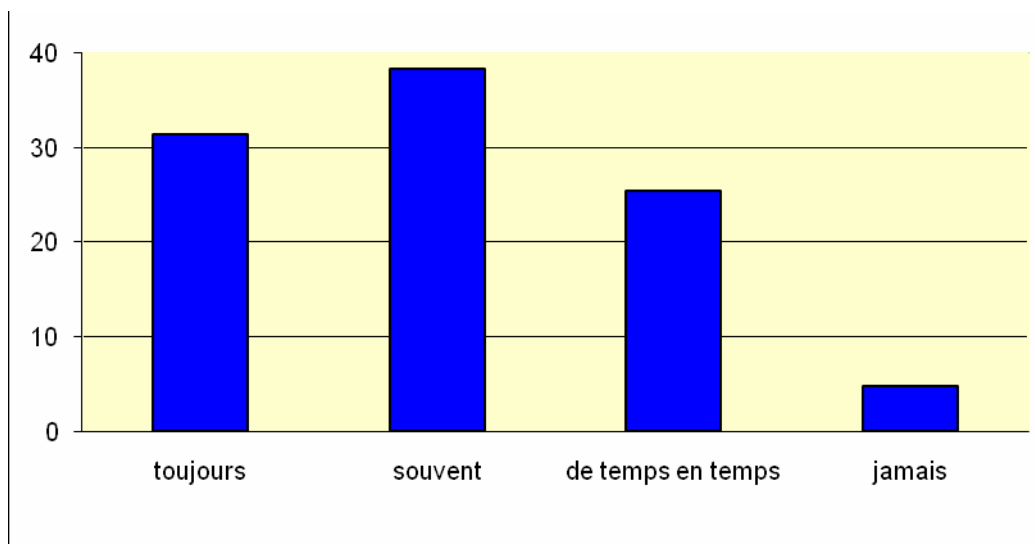


schéma 2 : Evaluation de la douleur de l'enfant (%)

4) **Quelles sont les difficultés que vous rencontrez dans l'évaluation de la douleur d'un enfant ?**

La communication est la première difficulté rencontrée

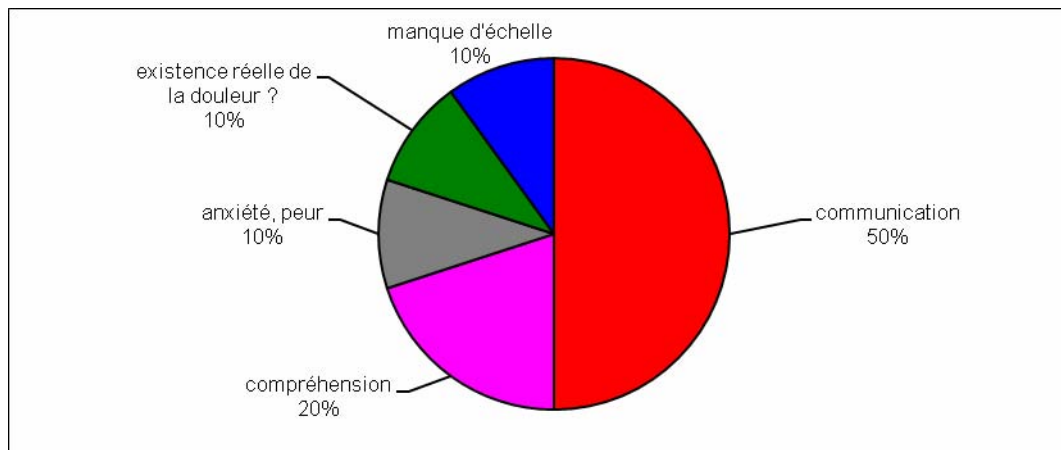


schéma 4 : Difficultés rencontrées dans l'évaluation de la douleur d'un enfant

La communication est la première difficulté rencontrée par un professionnel sur deux.

9) **Vous sentez-vous démuni devant la douleur d'un enfant ?**

La plupart des personnes sont démuniées dans toutes les catégories professionnelles.

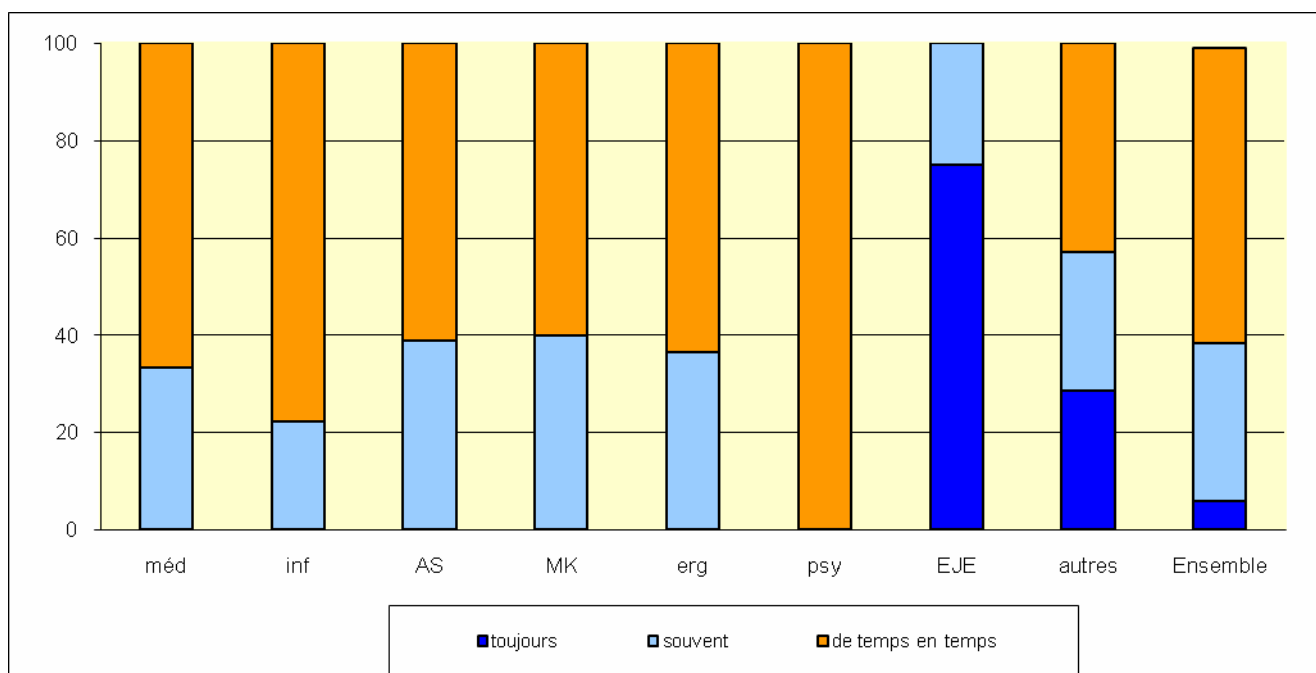


schéma 9 : Sensation d'être démuni devant la douleur suivant la profession (%)

10) Souhaitez-vous suivre une formation sur la douleur de l'enfant ?

2/3 des professionnels souhaitent suivre une formation.

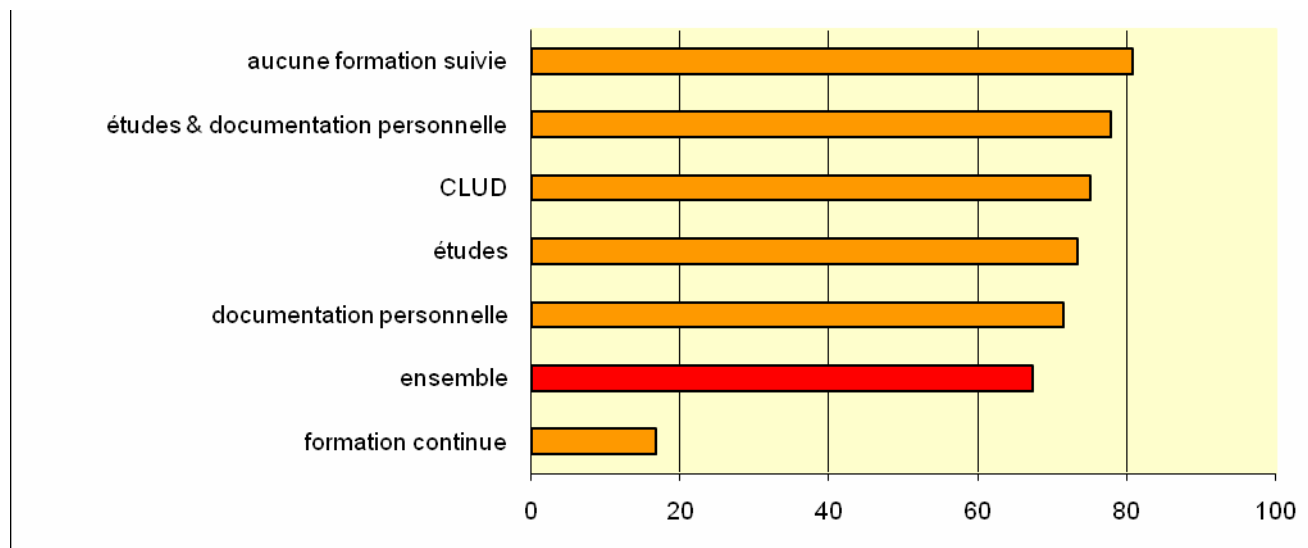


Schéma 10a : Souhait de suivre une formation sur la douleur de l'enfant

selon la formation antérieure (%)